

# 10" LCD DIGITALT FISKERIEKKOLODD

## DF612 Brukermanual



Versjon : 28082012

# Innholdsfortegnelse

Spesifikasjoner .....	4
Ytelser .....	4
Miljø .....	4
Hovedfunksjoner .....	5
Tastatur .....	5
Tastaturfunksjoner .....	6
På/av bryter .....	6
Dybdeområde .....	6
SHIFT .....	6
GAIN, GAIN 1 og GAIN 2 .....	6
Ekspansjon .....	6
Lysstyrke .....	7
MENY .....	7
OK .....	7
DISP .....	7
MODE .....	7
Pilene (Opp▲/Ned▼/Høyre▶/Venstre◀) .....	7
Menyen og fabrikkinnstilling .....	8
Meny <1> (vanlig meny) .....	8
MENY <2> .....	9
Oppsett av menyen .....	9
Bildehastighet .....	9
Automatisk dybdeområde .....	9
Maksimalt automatisk dybdeområde .....	10
Ekspansjon .....	10

Fiskealarm .....	10
Skjermbakgrunn .....	10
Pulsbredde .....	10
TVG .....	11
Støyreduksjon .....	11
Ekkofarger.....	11
Palett.....	11
Dybdealarm .....	12
Grunt .....	12
Dypt .....	12
Hvordan få riktig bilde .....	13
Installasjon .....	14
Skjermen.....	14
Installasjon .....	15
Tilkoblinger .....	15
VGA.....	15

## Innledning

### Takk for at du har valgt Ninglu DF612 fiskeriekkolodd.

Vennligst les igjennom hele bruksanvisningen før du tar i bruk ekkoloddet.

Du vil få mer glede av ekkoloddet om du vet hvordan du skal bruke det mest mulig effektivt

### System oversikt:

Modell	Kanaler	Frekvenser og utgangseffekt	Svinger kabel(m)	Svinger produsent
DF612	singel	50/200 kHz - 600W	BP60-200-15L 15	NINGLU

### Funksjoner

- 10.4" farge TFT LCD
- Bunneksjon og pelagisk ekspansjon
- Automatisk dybdeområde
- Høy følsomhet med digital signalteknologi

### System:

Hele systemet består av en skjerm og en to-frekvens svinger på 50 og 200 kHz.

### Skjerm:

**LCD:** 10.4" farge TFT LCD.

**Bakplaten:** Jordingskobling, strømkobling, svinger kobling, NMEA utgang og VGA utgang.

## Spesifikasjoner

### Ytelser

**Dimensjoner:** 264(H) x 270(B) x 93(D) mm

**Driftsspenning:** DC24V (19~36V)

Ekkoloddet vil slå seg av automatisk om driftsspenningen er for høy.

**Effektforbruk:** <24W

**Frekvens:** 50/200 kHz

**Utgangseffekt:** 600W

**LCD:** 10.4" TFT farge LCD, 640 x 480 piksler

**Farger:** Grå, blå, D-blå og sort

**Ekkofarger:** 7 forskjellige fargekombinasjoner

**Tidsskala:** 30 sek

**Områdevalg:** 5 10 20 30 40 50 60 80 100 120 150 180 200 250 300  
400 500 600 800 1000 1500 2000 m

**Shift range:** 5~500 m

**Alarmer:** Dybdealarm og fiskealarm

**Alarmstatus:** Lydalarm og bokstaver på skjermen

### Miljø

**Arbeidstemperatur:** -10~40°C, testet til IEC60945

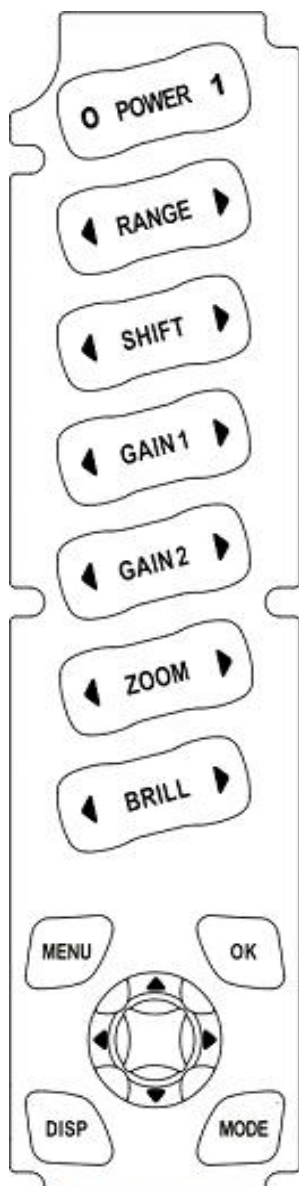
**Arbeidsfuktighet:** 10~90% relativ fuktighet

**IP grad:** IP23, testet til IEC60529

**Svinger IP grad:** IP66

# Hovedfunksjoner

## Tastatur



Dobbel-frekv.

<b>POWER</b>	Skru strømmen av og på
<b>RANGE</b>	Sette valgt dybdeområde
<b>SHIFT</b>	Skifte vist dybdeområde
<b>GAIN 1</b>	Justere følsomhet på frekvens 1
<b>GAIN 2</b>	Justere følsomhet på frekvens 2
<b>ZOOM</b>	Endre bunnekspansjon
<b>BRILL</b>	Justere lysstyrken på skjermen
<b>MENU</b>	Åpne meny<1>, meny<2>, Avslutte
<b>OK</b>	Gjennomføre valgt funksjon
<b>Arrows</b>	Velge funksjon og endre funksjon
<b>DISP</b>	Skjermvalg: Høy frekvens / Lav frekvens / Høy og lav frekvens (50 og 200 kHz)
<b>MODE</b>	Endre normalvisning / Bunnekspansjon eller pelagisk ekspansjon

## Tastaturfunksjoner

### På/av bryter

【POWER】 knappen brukes til å slå av eller på apparatet.

### Dybdeområde

【RANGE】 knappen setter dybdeområdet (dybden fra overflaten) på skjermen: 5 10 20 30 40 50 60 80 100 120 150 180 200 250 300 400 500 600 800 1000 1500 2000 m (22 valgfrie områder).

### SHIFT

Man kan endre dybden nedover. F.eks. når man skifter 5 m nedover til 0 ~ 5m dybdeområde, blir dybden 5 m og vist område blir 5-10 m. Områdene kan velges mellom: 5 ~ 500 m.

### GAIN, GAIN 1 og GAIN 2

Dette justerer følsomheten for lettere å finne dybden eller fisk.

Dobbelfrekvens:

【GAIN 1】 : justerer følsomheten på svinger delen med 50 kHz.

【GAIN 2】 : justerer følsomheten på svinger delen med 200 kHz.

### Ekspansjon

Ekspansjon blir vist på venstre delen av skjermen.

Ekspansjonen blir satt med 【MODE】 knappen.

#### Bunneksjon

Bunneksjonen vises med en rett linje over bunn som brukeren kan velge. Valgene er: x2.5, x5, x10

#### Pelagisk ekspansjon

Man kan velge pelagisk ekspansjon med 【ZOOM】 knappen.

Ekspansjonen velges med MENU 1 Zoom: x2.5, x5, x10

## Lysstyrke

【BRILL】 knappen brukes for å justere lysstyrken på skjermen.

## MENY

【MENU】 knappen brukes til å endre fra MENY 1, MENY 2, og avslutte menyen.

## OK

【OK】 knappen velger ønsket verdi og avslutter menyen.

## DISP

Valgt frekvens på svingeren gjøres i følgende rekkefølge: 50 kHz, 200 kHz og 50/200 kHz.

## MODE

Tre visninger velges med å bruke 【MODE】 knappen:

### Normalt

Viser normalt grafisk ekko på hele skjermen.

### Bunneksjonsjon

Bunneksjonsjonen vises med en rett linje der ekspansjonen er gitt mellom bunn og valgt område.

### Pelagisk ekspansjon

Ekspansjonen vises av et valgt område.

## Pilene (Opp▲/Ned▼/Høyre▶/Venstre◀)

Opp▲/Ned▼: velger gitt valg i menyen.

Høyre▶/Venstre◀: setter verdien av valget i menyen.



## Menyen og fabrikkinnstilling

Note: I følgende menyliste er fabrikkinnstillingen vist i grått.

### Meny <1> (vanlig meny)

Pic Speed (bilde hastighet)	Stop(stopp) 1 2 3 <b>4</b> x2 x4
Auto Range (automatisk dybde område)	<b>Off (av)</b> On (på)
Max A-Range (maksimal automatisk dybde område)	30 m <b>100 m</b> 200 m 300 m Max (maks)
Zoom (Ekspansjon)	<b>x2.5</b> x5 x10
Fish Alarm (fiskealarm)	<b>Off (av)</b> Small (små) Big (stor)
Back Ground (bakgrunn)	Grey (grå) <b>Blue (blå)</b> D-Blue (D-blå) Black (sort)
Pulse Width (pulsbredde)	<b>Short (kort)</b> Long (lang)
TVG	<b>Off (av)</b> Low (lav) High (høy)
Noise Rej. (støyreduksjon)	<b>Off (av)</b> Low (lav) High (høy)
<b>【MENU】 → MENY &lt;2&gt;</b>	Trykk <b>【MENU】</b> for å komme til MENY <2>

**MENY <2>**

Color Del (farger)	0 ~ -12 Fjerner farger med svakt ekko
Palette	0 1 2 3 4 5 6
Unit (Enheter)	m fm (favner)
Depth Alarm (dybde alarm)	Off (av) Shal (grunt) Midd (medium) Deep (dypt)
Shallow Set (grunt)	1 m ~ 50 m
Deep Set (dypt)	16 m ~ 501 m

**Oppsett av menyen****Bildehastighet**

På skjermen vises den siste informasjonen på høyre side. Historikken vises i resten av bildet mot venstre. Bildehastigheten kan justeres så historikken går sakte eller raskt alt etter hvilken bildehastighet man har satt. Bildehastigheten kan velges i Meny 1: *OFF (av)*, 1, 2, 3, 4, *x2*, *x4*.

**Automatisk dybdeområde**

Dybdeområdet kan endres automatisk så bunnen alltid er vist nederst på skjermen.

Hvis man bruker automatisk dybdeområde så vil **【DEPTH】** knappen ikke fungere.

*Automatisk dybdeområde kan velges i meny 1: Off (av), On (på).*

## **Maksimalt automatisk dybdeområde**

Her kan man sette maksimalt dybdeområde når man bruker automatisk dybdeområde.

*Maksimalt automatisk dybdeområde (A-Range) kan velges i meny 1:: 30, 100, 200, 300 m, Max (maks).*

## **Ekspansjon**

*Sett ekspansjon i meny 1:x2.5, x5, x10.*

## **Fiskealarm**

Fiskealarmen fungerer når ekkoloddet finner fisk og dybden på fisken er mer enn 4 m.

Off (av) : Fiskealarmen er slått av.

Small (liten) : Fiskealarmen fungerer på både store og små forekomster av fisk.

Big (stor) : Fiskealarmen fungerer bare når det er store forekomster av fisk.

Note: Fiskealarmen kan også utløses når det er flytende objekter i vannet.

*Sett fiskealarmen i meny 1: Off (av), Small (liten), Big (stor).*

## **Skjermbakgrunn**

Ekkoene reflekteres i forskjellige farger avhengig av hvor sterke ekkoene er. Skjermvisningen er avhengig i hvor sterkt lys det er rundt skjermen.

Skjermbakgrunnen kan dermed endres for å få best mulig visning av ekkoene på skjermen.

*Sett skjermbakgrunnen i meny 1: Grey (grå), Blue (blå), D-Blue (D-blå), Black (sort).*

## **Pulsbredde**

Pulsbredden er normalt satt til kort automatisk i forhold til dybdeområdet.

*Sett pulsbredden i meny 1: Short (kort), Long (lang).*

## **TVG**

TVG setter følsomheten til ekkoloddet på grunnere vann enn ca. 100 m og tar bort ekko fra plankton og små luftbobler i vannet. Hvis man setter en sterkere TVG så vil følsomheten nær overflaten gå ned. Når TVG er satt for sterkt så vil ekko fra overflaten forsvinne.

Hvis man setter TVG for svakt så blir ekko nær overflaten veldig sterkt og det blir vanskelig å tolke ekkoet.

*Sett TVG i meny 1: Off (av), Low (lav), High (høy).*

## **Støyreduksjon**

Støyreduksjonen tar bort støy som kommer fra andre svingere med samme frekvens i nærheten.

*Sett støyreduksjon i meny 1: Off (av), Low (lav), High (høy).*

## **Ekkofarger**

Denne funksjonen tar bort svake ekko ved å ta bort farger.

*Sett ekkofarger i meny 2: 0 ~ -12.*

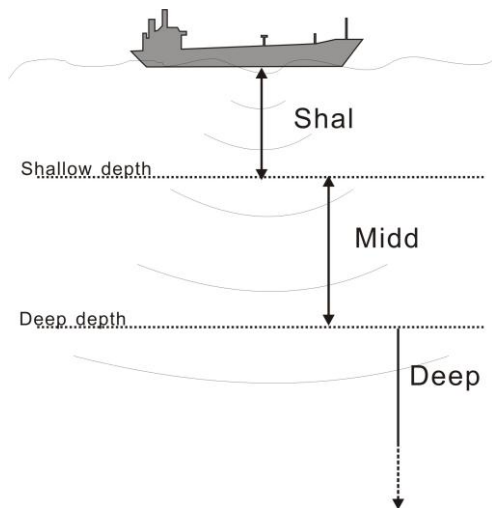
## **Palett**

Reflektert ekko blir delt opp i 16 signaler ut i fra hvor sterke signalene er. Disse 16 signalene er delt opp i 16 farger for å se forskjell på ekkoene som blir reflektert.

*Sett Palett i meny 2: 0 ~ 6.*

## Dybdealarm

Dybdealarmen blir utløst i forhold til de 3 oppsettene man har for dybdealarmen.



Sett dybdealarmen i meny 2:

*Off (av), Shal (grunt), Midd (medium),  
Deep (dypt)*

## Grunt

Setter dybdealarmen til grunt.

*Sett alarmen i meny 2: 1 m ~ 50 m.*

## Dypt

Setter dybdealarmen til dypt.

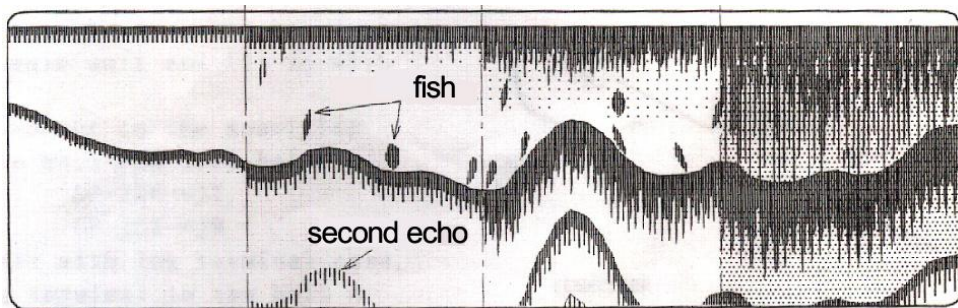
*Sett alarmen i meny 2: 16 m ~ 501 m.*

## Hvordan få riktig bilde

De viktigste parameterne for å få et så riktig som mulig bilde er å justere GAIN og fargene.

【GAIN 1】/【GAIN 2】 blir brukt for å justere følsomheten til signalene man mottar.

GAIN kan justeres fra minimum til maksimalt, så du til slutt finner riktig innstilling for å se det du ønsker å se.



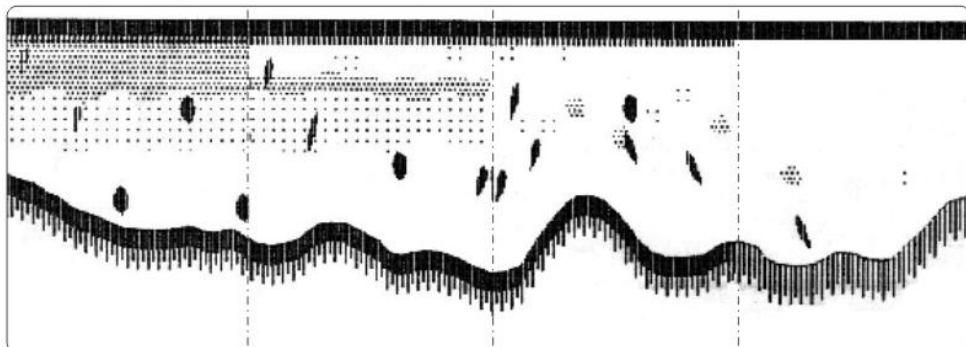
For lavt

Bra bilde

Bra, men viser litt for mye støy

For høyt

【TVG】 : tar bort uønsket ekko og støy i forhold til vannkvaliteten.



TVG-OFF.  
There are a lot of interfering echos

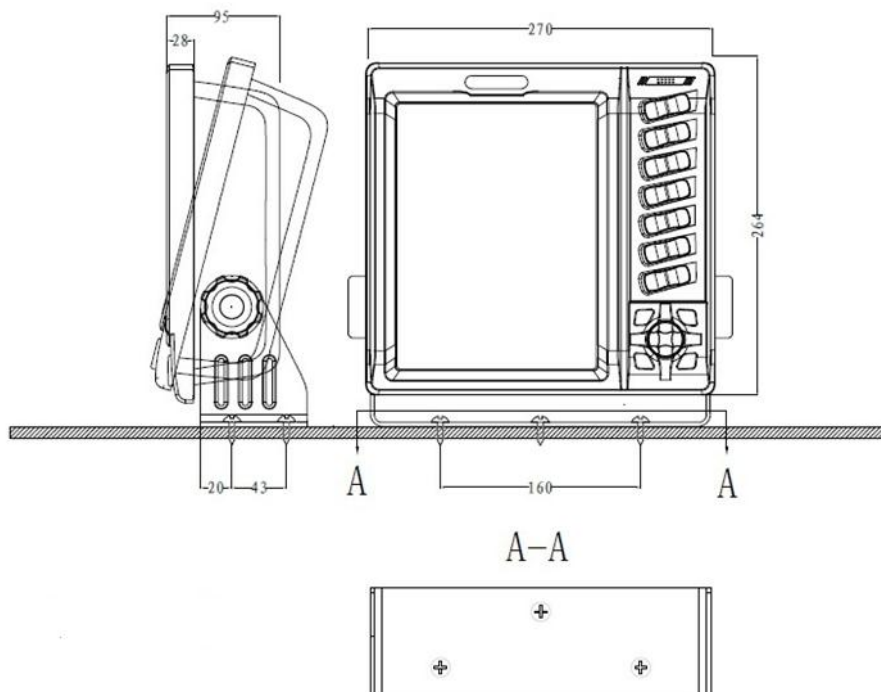
The fish and bottom echos are clearly

TVG is so high that fish and bottom echoes have been suppressed

# Installasjon

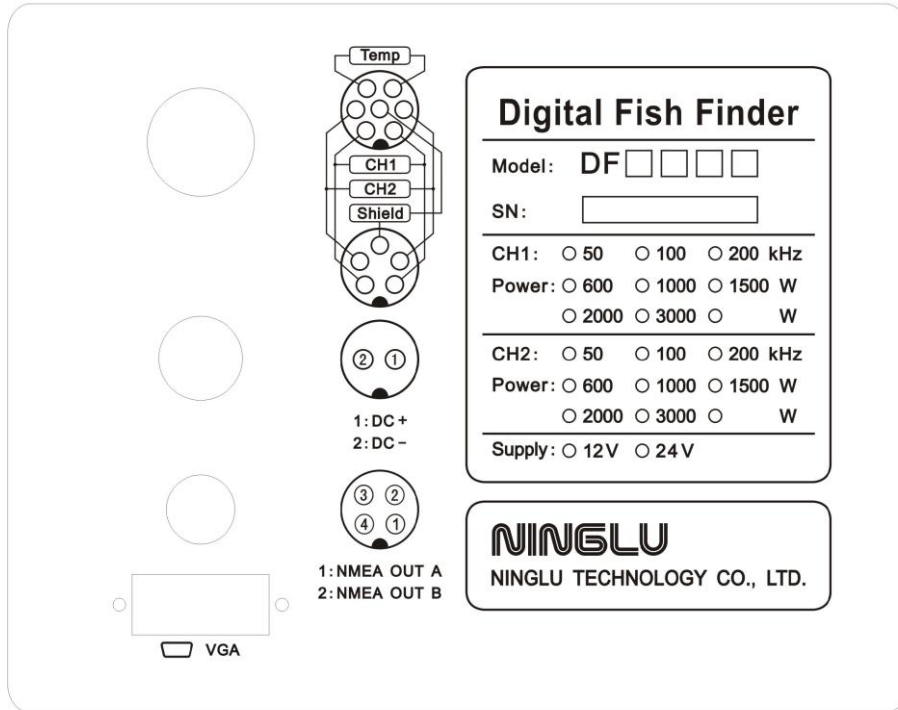
## Skjermen

### Installasjonsmetode: Brakett



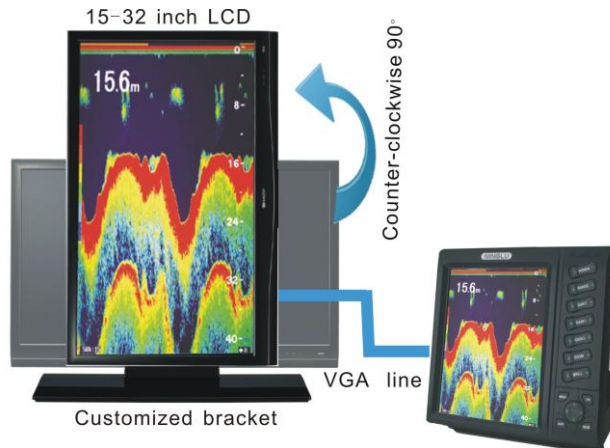
# Installasjon

## Tilkoblinger



## VGA

VGA kobling gir mulighet til å koble til en LCD skjerm på 15-32" for å vise ekkoloddbildet.





Importør for Norge:

SKIPPER Electronics AS

Enebakkveien 150

0680 Oslo

Tlf. +47 23302270

E-mail: [sales@skipper.no](mailto:sales@skipper.no)

Web: [www.skipper.no](http://www.skipper.no)



**SKIPPER**